

APLIKASI SISTEM KINERJA PEGAWAI ABC DI DAERAH LAMPUNG BERBASIS WEB

Ochi Febrianti¹, Tri Sandhika Jaya², Imam Asrowardi³

¹ mahasiswa jurusan ekonomi dan bisnis, ² pembimbing 1, ³ pembimbing 2

Abstrak

Perencanaan pekerjaan oleh seorang staff atau karyawan dalam suatu organisasi sangatlah penting demi menunjang efektifitas dalam bekerja di perusahaan ABC dan dengan membuat laporan pekerjaan menjadi terkomputerisasi dapat membuat pemimpin lebih mudah melihat dan mengontrol proses pekerjaan yang dilakukan oleh staffnya. Pembuatan aplikasi sistem kinerja pegawai ABC di daerah lampung berbasis web dapat membuat pekerjaan akan lebih mudah terkontrol dan laporan pekerjaan menjadi lebih efektif. Penyelesaian aplikasi ini dilakukan dengan menggunakan metode Waterfall dan dengan menggunakan pengujian black box testing. Penulisan naskah ini bertujuan untuk membangun aplikasi sistem kinerja pegawai berbasis web menggunakan Framework Laravel, JavaScript, jQuery dan PHP sebagai bahasa pemrogramannya.

Kata kunci : *Black-Box Testing, Laravel, Sistem Kinerja Pegawai, Waterfall*

1. PENDAHULUAN

ABC memiliki visi pengahasil tenaga profesional dan berkompeten di bidang agribisnis, akuntansi dan manajemen informatika sehingga mampu bersaing di era globalisasi. Untuk mencapai visi tersebut ABC harus merubah sistem manual menjadi sistem terkomputerisasi. Sistem saat ini yang dijalankan oleh pegawai ABC yakni ketika pegawai dituntut untuk membuat perencanaan kegiatan harian dan membuat laporan pekerjaan yang berisi informasi mengenai pekerjaan apa saja yang sudah dilakukan setiap

harinya, pencatatan atau pengarsipan data untuk masing-masing pegawai masih menggunakan kertas atau melakukan pencatatan menggunakan buku besar. Sistem yang masih manual menyebabkan penumpukan dokumen data laporan pegawai yang sangat banyak sehingga memerlukan banyak tempat untuk menyimpan dokumen tersebut, bentuk dokumen berupa kertas yang mudah hilang atau rusak, dan pekerjaan masing-masing pegawai masih belum terpantau dengan baik oleh atasan. Berdasarkan permasalahan tersebut, diperlukan adanya rancangan sistem

yang dapat menangani hal tersebut dan dibangun sebuah aplikasi berbasis *web* yang mudah untuk diakses. Berdasarkan uraian diatas, topic yang diambil dalam penulisan karya ilmiah adalah Aplikasi Sistem Kinerja Pegawai ABC Di Daerah Lampung Berbasis *Web*.

2. METODE PELAKSANAAN

Alat yang digunakan pada metode pelaksanaan terbagi menjadi dua yaitu perangkat keras dan perangkat lunak untuk implementasi. Bahan yang digunakan berupa hasil wawancara dan hasil observasi. Metode pengembangan sistem yang digunakan yaitu metode *Waterfall*. Metode *Waterfall* terdiri dari analisis dan definisi persyaratan, perancangan sistem, implementasi, pengujian sistem, serta operasi dan pemeliharaan (Sommerville, 2011).

1. Analisis dan Definisi Persyaratan

Tahap analisis dilakukan dengan pengumpulan kebutuhan berdasarkan data-data yang diperoleh dari *user* melalui wawancara. Sehingga didapat data-data yang dibutuhkan yaitu, data pegawai serta data kegiatan atau pekerjaan yang bisa dikembangkan dalam *web* ABC.

2. Perancangan Sistem

Tahap perancangan sistem dilakukan dengan rancangan tabel *database* yang berdasarkan data-data yang diperoleh pada tahap pertama.

3. Implementasi

Tahapan implementasi akan menerapkan hasil rancangan dari desain kedalam bahasa pemrograman PHP dan menerapkan menerapkan hasil rancangan *database* kedalam *database* MySQL.

4. Pengujian Sistem

Tahap pengujian dilakukan setelah program sudah dibangun menjadi sebuah aplikasi yang sudah sesuai dengan kebutuhan sistem.

5. Operasi dan Pemeliharaan

Tahap pengujian terakhir ini dilakukan setelah program sudah dibangun menjadi sebuah aplikasi yang sudah sesuai secara keseluruhan untuk memastikan aplikasi berjalan sesuai dengan kebutuhan sistem. Dan proses pemeliharaan ini mencakup koreksi dari berbagai *error* yang tidak ditentukan pada tahap-tahap terdahulu.

3. HASIL DAN PEMBAHASAN

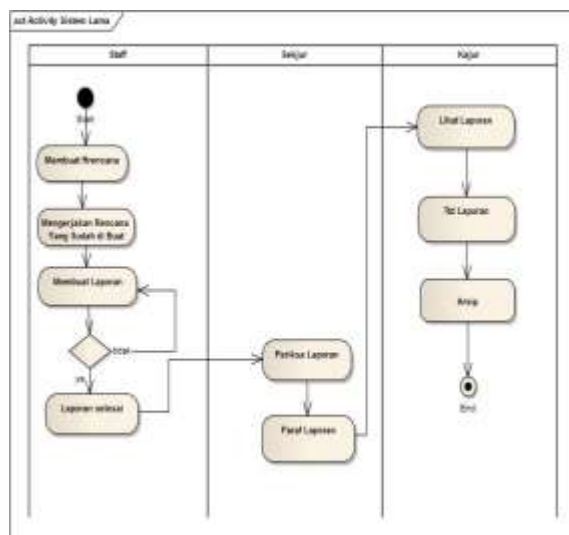
Aplikasi sistem kinerja pegawai tetap dibangun berdasarkan beberapa analisis

Antara lain : analisis sistem yang berjalan, analisis sistem yang diusulkan dan analisis kebutuhan fungsional.

3.1 Analisis

1. Analisis sistem yang sedang berjalan

Tahapan pertama analisis sistem yang berjalan saat ini menggambarkan proses berjalannya sistem kinerja pegawai pada ABC. Analisis sistem yang sedang berjalan digambarkan dengan menggunakan activity diagram disajikan pada Gambar 1.

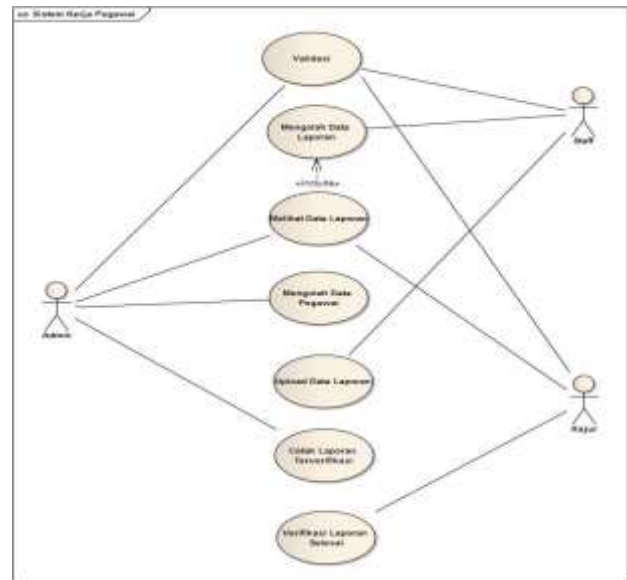


Gambar 1. Sistem yang sedang berjalan

2. Analisis sistem yang diusulkan

Tahapan kedua yaitu sistem yang diusulkan menggambarkan proses berjalannya sistem kinerja pegawai pada ABC yang diusulkan untuk mengatasi permasalahan sistem kinerja pegawai yang terjadi. Analisis

sistem yang diusulkan digambarkan dengan use case diagram disajikan pada Gambar 2.



Gambar 2. Sistem yang sedang diusulkan

3. Analisis kebutuhan sistem fungsional

Analisis kebutuhan sistem fungsional merupakan analisis mengenai bagian-bagian yang terlibat langsung pada sistem yakni kebutuhan yang harus disediakan dan aktivitas yang dapat dilakukan serta fasilitas yang diberikan oleh ABC. Pegawai (*user*) dalam aplikasi sistem kinerja pegawai ini terdiri dari tiga *level* yaitu *admin*, *user* dan *atasan*. Berikut adalah uraian kebutuhan fungsional dari aplikasi sistem kinerja pegawai pada ABC :

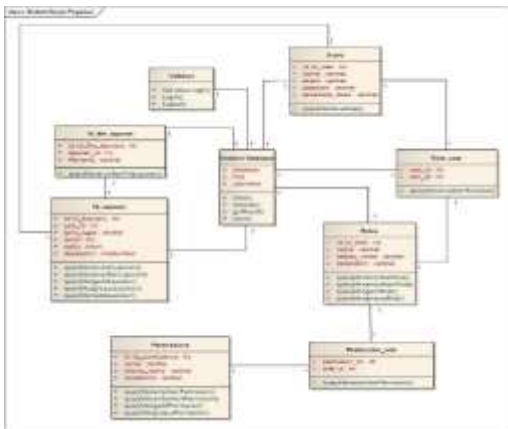
- a. *Level Admin*
- b. *Level User (Pegawai)*
- c. *Level Atasan*

3.1.1 Perancangan Sistem

Perancangan yang dilakukan dengan menentukan konsep aplikasi sesuai dengan apa yang diinginkan. Perancangan meliputi perancangan *class diagram*, *database* dan tampilan.

a. Perancangan sistem *class diagram*

Perancangan *class diagram* menggambarkan hubungan antar entitas yang ada pada rancangan sistem. Penggambaran rancangan *class diagram* aplikasi sistem kinerja pegawai ABC disajikan pada Gambar 3.



Gambar 3. Rancangan *Class Diagram*

3.2 Perancangan Tampilan

Tampilan dirancang berdasarkan tiga level yakni *admin*, *user*(pegawai), atasan. Pada menu *admin* dirancang tampilan untuk mengolah data pegawai, melihat data laporan pegawai dan untuk mencetak laporan pegawai. Di menu *user* dirancang tampilan untuk mengolah data laporan dan *upload* data

laporan. Sedangkan di menu atasan dapat melihat laporan dan memverifikasi data laporan pegawai.

3.3 Implementasi

Implementasi dilakukan dengan cara pengkodean sehingga rancangan *database* dan rancangan antarmuka dapat terhubung berdasarkan sistem yang telah dibuat. Antarmuka tampilan dibedakan menjadi 3 yaitu *admin*, *user* dan atasan.



Gambar 4. Tampilan halaman menu *home administrator*



Gambar 5. Tampilan halaman menu *home user* dan atasan



Gambar 6. Tampilan *detail* menu laporan

4. KESIMPULAN

Kegiatan pembuatan aplikasi sistem kinerja pegawai dihasilkan sebuah aplikasi berbasis *website* yang memiliki manfaat memudahkan pegawai dalam proses perencanaan dan pelaporan pekerjaan serta memudahkan atasan untuk memantau pekerjaan masing-masing pegawai. Pengembangan aplikasi yang dilakukan perlu menambahkan fitur seperti cetak perencanaan yang langsung tersimpan ke *database* kemudian menambahkan fitur *option* untuk pekerjaan rutin atau pekerjaan tambahan.

REFERENSI

- Aminudin. (2015). *Cara Efektif Belajar Framework Laravel*. Yogyakarta: Lokomedia.
- Arief, R. (2011). *Pemrograman Web Dinamis Menggunakan PHP dan MySQL*. Yogyakarta: Andi Offset.
- BKN, P. (2011). *Peraturan Pemerintah No.46 Tentang Penilaian Prestasi Kerja PNS*. Jakarta.
- Buana, I. K. (2014). *Jago Pemrograman PHP*. Jakarta: Dunia Komputer.
- Creativty, M. H. (2015). *Membangun SMS Gateway dengan Gammu & Kalkun*. Jakarta: Elex Media Komputindo.
- Hendini, A. (2016). *Jurnal Kalituliwi Informatika. Pemodelan UML Sistem Informasi Monitoring*, Pontianak.
- Hendrayudi. (2009). *VB 2008 Untuk Berbagai keperluan Programming*. Jakarta: PT Elex Media Komputindo.
- Huda, M., & Komputer, B. (2010). *Membuat Aplikasi Database dengan Java, MySQL, dan NetBeans*. Jakarta: PT Elex Media Komputindo.
- Hutahean, J. (2014). *Konsep Dasar Informasi*. Yogyakarta: CV. Budi Utama.
- Jurike, E. I. (2014). *Pengantar Teknologi Informasi*. Yogyakarta: CV. Budi Utama.
- Kasman, A. D. (2015). *Framework Laravel 5, Panduan Praktis Dan Trik Jitu*. Cirebon: CV. ASFA Solution.
- Mangkunegara. (2010). *Penilaian Kinerja Pegawai. Pengukuran Kinerja Dalam Perusahaan*.
- Naista, D. (2016). *Bikin Framework Menggunakan OOP dan MVC*. Jakarta.
- Prasetio, A. (2012). *Buku Pintar Pemrograman Web*. Jakarta: mediakita.
- Prayitno, I. (2010). *Kupas Tuntas Malware*. Jakarta: PT.Elex Media Komputindo.

- Pressman, R. S. (2010). *Rekayasa Perangkat Lunak*. Yogyakarta: Penerbit Andi.
- Putra, B. E. (2014). *Cara Mudah Membuat Web Menggunakan CMS*. Yogyakarta.
- Rozi, Z. A., & Community, S. (2015). *Bootstrap Design Framework*. Jakarta: PT Elex Media Komputindo.
- Shalahuddin, Rosa. A. (2014). *Rekayasa Perangkat Lunak Terstruktur dan Berorientasi Objek*. Bandung: Informatika.
- Sommerville, I. (2011). *Software Engineering*. Jakarta: PT. Gelora Aksara Pratama.
- Surahman. (2013). *Cara Mudah Membuat CMS PHP*. Jakarta Selatan: PT. Trans Media.
- Sutabari, T. (2012). *Analisis Sistem Informasi*. Yogyakarta: Andi.
- Triandini, E., & Suardika, I. G. (2012). *Step by Step Desain Proyek Menggunakan Uml*. Yogyakarta: ANDI OFFSET.
- Wardana, S. (2010). *Menjadi Master PHP dengan Framework CodeIgniter*. Jakarta: Elex Media Komputindo.
- Wicaksono, Y. (2008). *Membangun Bisnis Online dengan Ombo*. Jakarta: PT. Elex Media Komputindo.
- Yuhefizar. (2013). *Cara Mudah dan Murah Membangun dan Mengelola Website*. Yogyakarta: Graha Ilmu.
- Zein, L. (2010). *Light Up Your life Oase kesejukan di Bulan Suci*. Jakarta: Elex Media Kompetindo.